



阿拉善左旗超格图呼热苏木 国土空间总体规划

【2021-2035年】

(公开征求意见)

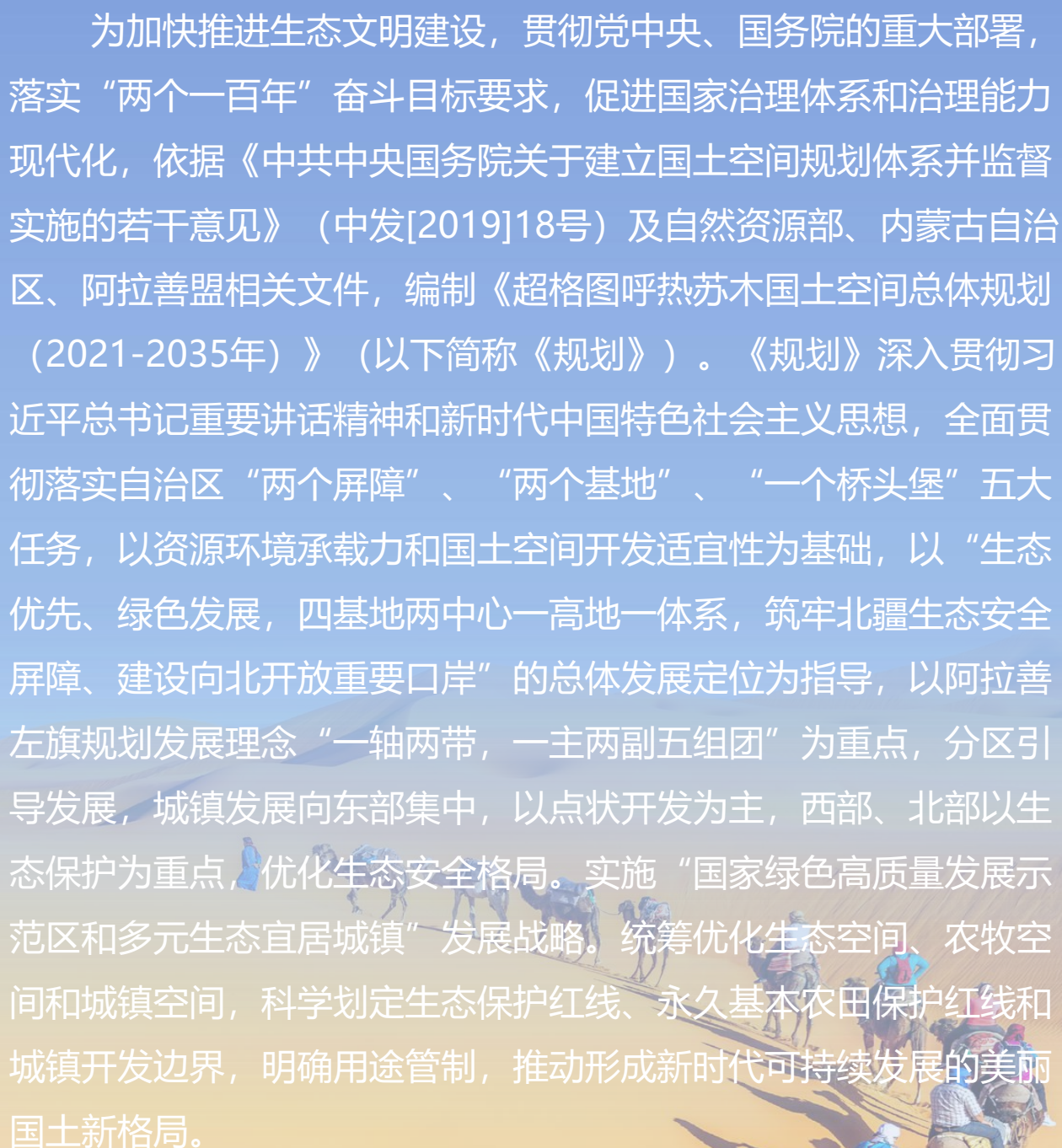
阿拉善左旗超格图呼热苏木人民政府

2024年3月

前言

PREFACE

为加快推进生态文明建设，贯彻党中央、国务院的重大部署，落实“两个一百年”奋斗目标要求，促进国家治理体系和治理能力现代化，依据《中共中央国务院关于建立国土空间规划体系并监督实施的若干意见》（中发[2019]18号）及自然资源部、内蒙古自治区、阿拉善盟相关文件，编制《超格图呼热苏木国土空间总体规划（2021-2035年）》（以下简称《规划》）。《规划》深入贯彻习近平总书记重要讲话精神和新时代中国特色社会主义思想，全面贯彻落实自治区“两个屏障”、“两个基地”、“一个桥头堡”五大任务，以资源环境承载力和国土空间开发适宜性为基础，以“生态优先、绿色发展，四基地两中心一高地一体系，筑牢北疆生态安全屏障、建设向北开放重要口岸”的总体发展定位为指导，以阿拉善左旗规划发展理念“一轴两带，一主两副五组团”为重点，分区引导发展，城镇发展向东部集中，以点状开发为主，西部、北部以生态保护为重点，优化生态安全格局。实施“国家绿色高质量发展示范区和多元生态宜居城镇”发展战略。统筹优化生态空间、农牧空间和城镇空间，科学划定生态保护红线、永久基本农田保护红线和城镇开发边界，明确用途管制，推动形成新时代可持续发展的美丽国土新格局。



CONTENTS

目录

- 01 规划总则
- 02 目标愿景
- 03 总体格局
- 04 自然资源保护与利用
- 05 镇村统筹发展
- 06 完善韧性高效的支撑体系
- 07 国土综合整治和生态修复
- 08 保障机制

01

规划总则

GENERAL PROVISION

1.1 指导思想

1.2 规划原则

1.3 规划范围与期限



1.1 指导思想

以习近平新时代中国特色社会主义思想为指导，深入贯彻党的二十大精神，牢牢把握习近平总书记对内蒙古的战略定位，把内蒙古建设成为我国北方重要生态安全屏障、祖国北疆安全稳定屏障、国家重要能源和战略资源基地、国家重要农畜产品生产基地、国家向北开放重要桥头堡。完整、准确、全面贯彻新发展理念，加快构建新发展格局，着力推动高质量发展，统筹发展和安全，以铸牢中华民族共同体意识为主线，以生态优先、绿色发展为导向，加快经济结构战略性调整，探索资源型地区转型发展新路径，切实提升保障国家生态、能源、粮食、产业和边疆安全功能，全方位建设“模范自治区”，打造服务保障高质量发展的重要支撑，为推进中国式现代化、全面建设社会主义现代化国家作出更大贡献。

同时贯彻落实习近平总书记关于考察内蒙古的重要讲话精神。按照“五位一体”总体布局和“四个全面”战略布局及自治区、盟、旗的决策部署，大力践行创新、协调、绿色、开放、共享的新发展理念。坚持守住发展、生态和民生底线，实现高质量发展。



1.2 规划原则

生态优先、绿色低碳

坚持绿水青山就是金山银山，坚持生态优先、绿色发展、低碳减碳的基本方针，落实并细化上位规划确定的生态空间格局与管控要求，树立“山水林田湖草沙”生命共同体意识，严守粮食安全底线和生态安全底线，促进人与自然和谐共生。



以人为本、提升品质

坚持以“人民为中心”的新型城镇化道路，科学布局生态空间、生产空间、生活空间，盘活苏木乡镇空间与产业资源，提升人居环境品质，改善基础设施和公共服务设施服务能力与水平，推动城乡融合高质量发展。

因地制宜、突出特色

结合自治区西部地区苏木乡镇发展实际，深入挖掘地理区位、资源禀赋、历史文化和特色产业等特征，突出地域特色，传承地域文化。



全域管控，集约节约

强化自然资源统筹利用和用途管制，探索控制城乡建设用地增量，盘活存量的内涵式发展路径，提高国土空间利用效率。

上下结合，强化实施

落实上位规划下达的核心指标，并将指标分解至村庄。强化规划实施时序，提出分阶段调控要求，确保近期项目可实施可管控，同时为后续发展预留条件，确保乡镇规划可实施、城乡发展可持续。



政府主导，公众参与

统筹规划编制工作，建立苏木、嘎查联动和部门协同机制。强化规划编制全过程的公众参与，保障规划共谋、共建、共治、共享。

1.3 规划期限与范围

■ 规划范围

规划范围为超格图呼热苏木，总面积**4273.81**平方公里。

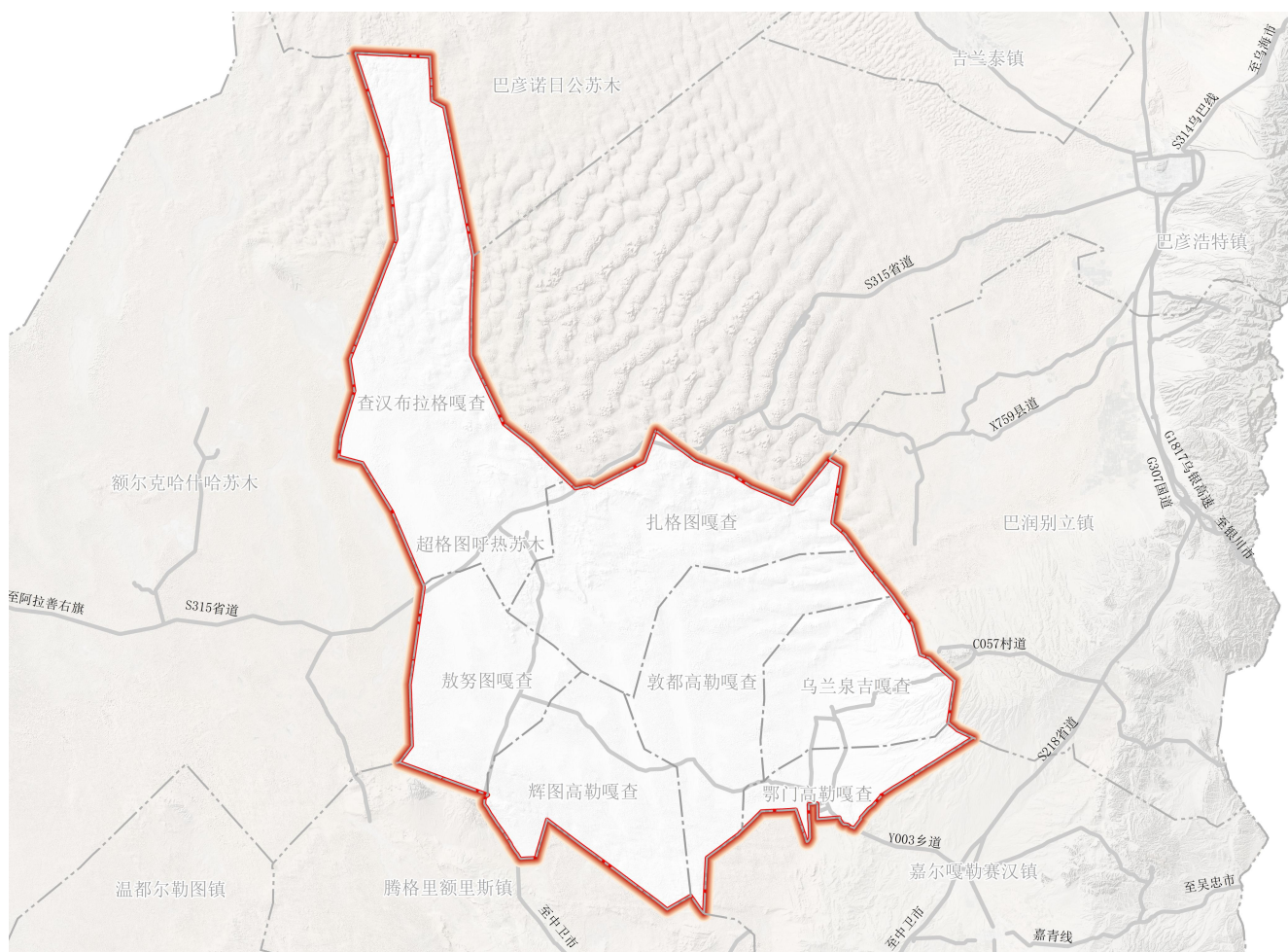
包括**7**个行政村。

■ 规划期限

本规划的规划期限为**2021-2035年**，其中：

近期：**2021-2025年**；

远景：**2026-2035年**。



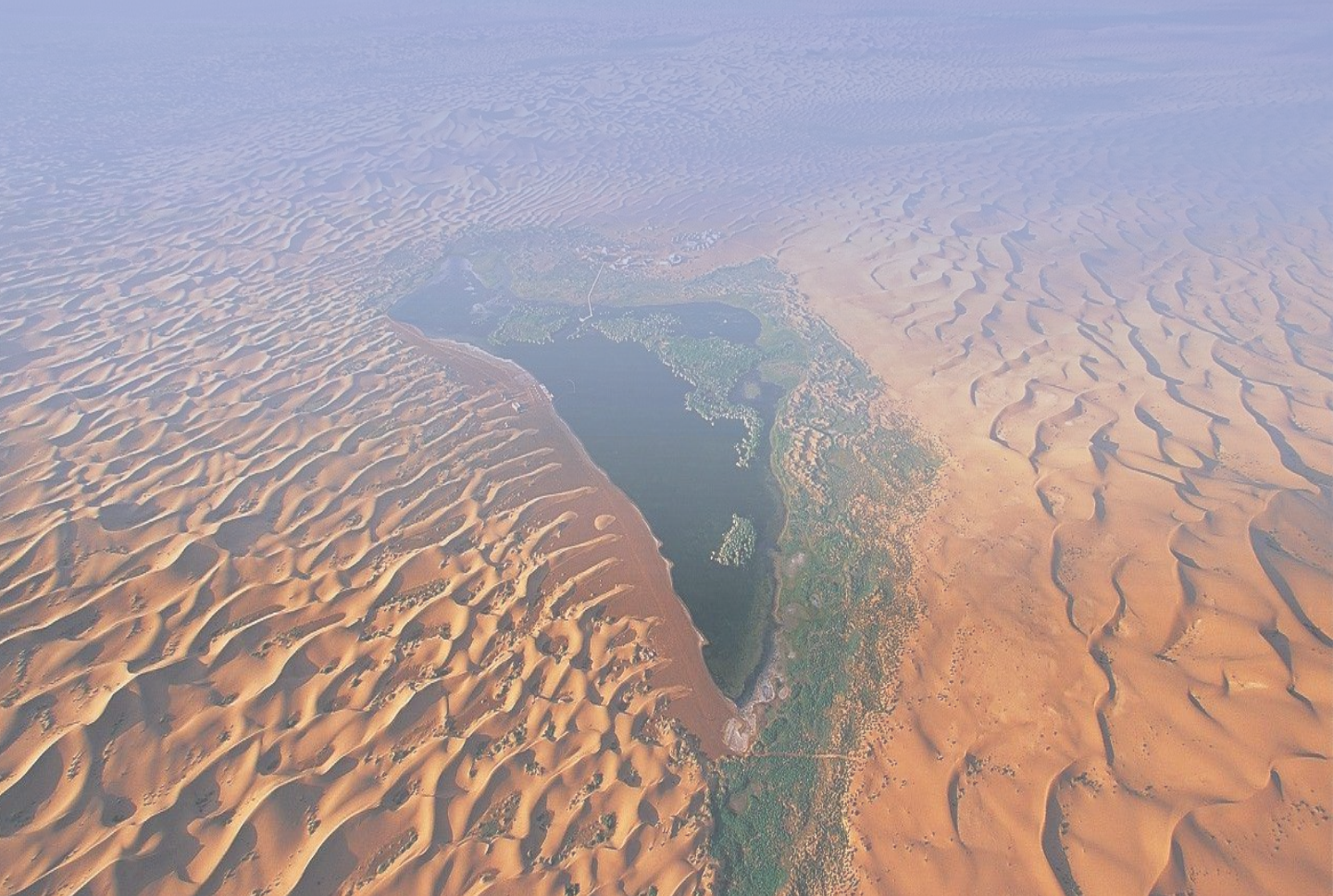
02

目标愿景

OVERALL GOALS

2.1 发展定位

2.2 发展目标



2.1 发展定位

超格图呼热苏木以苏木驻地为中心，引导全域发展，坚定不移的走生态优先的绿色发展之路。加强苏木驻地外向型、服务型、综合型的发展，壮大嘎查集体经济，增加农牧民收入，促进经济发展，打造以**沙漠旅游业、草原畜牧业、生态沙产业**为主的特色产业。建设生态优美、产业兴旺，人民富足的和谐美丽超格图呼热苏木。

2.2 发展目标

2025年目标

三条空间管制控制线全面落地；各级生态功能区保护和修复体系建立，生态环境得到有效改善；产业格局优化，耕地保护指标得到落实；国土空间的保护、利用、治理和修复水平明显提高；基本形成以旅游业、畜牧业、沙产业为核心，一二三产业融合发展；重点区域集聚效应明显，基础设施不断完善，公共服务能力较大提升，乡村振兴取得重要进展。

2035年目标

基本实现国土空间治理体系和治理能力现代化，形成生产空间集约高效、生活空间宜居适度、生态环境全面改善，安全稳定、开放高效、魅力品质、富有竞争力和可持续发展的国土空间格局，特色优势产业持续发展壮大，乡村人居环境全面优化，城乡公共服务全面覆盖，农业农村现代化基本实现。

2050年目标

城镇环境更加宜居、宜业、宜游，绿色低碳高质量发展方式全面建立。

03

总体格局

GENERAL ARRANGEMANT

3.1 落实三条控制线

3.2 国土开发保护总体格局

3.3 国土空间规划分区



3.1 落实三条控制线

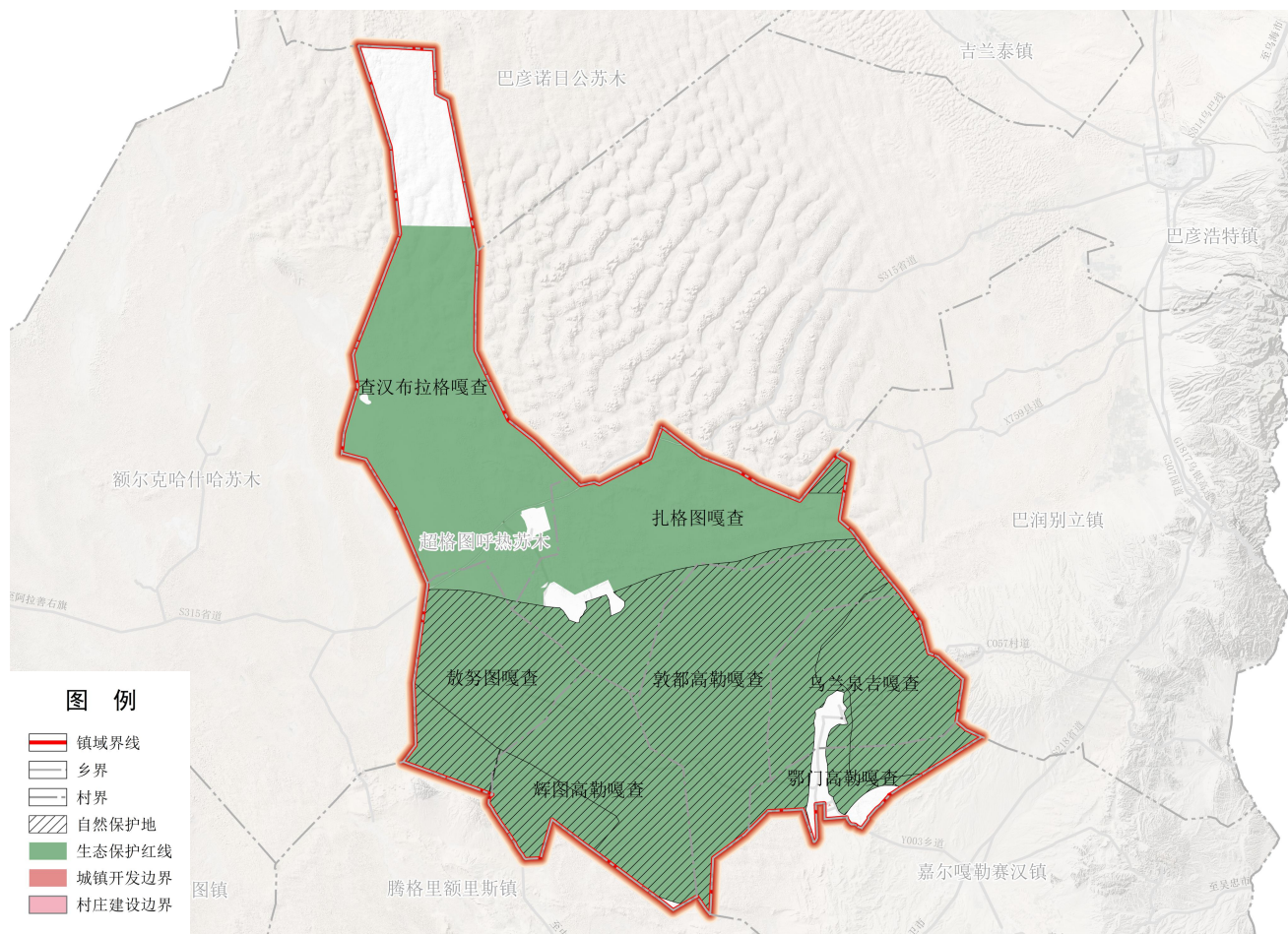
3.1.1 严格保护永久基本农田与耕地

■ 落实上级下达耕地保护目标与永久基本农田保护红线

落实国家粮食安全战略，严守永久基本农田保护红线。严格落实上级下达的永久基本农田保护目标，并将保护任务落实到具体地块。

■ 严格耕地用途管制，积极推进耕地提质改造

耕地保护严格落实相关法律、法规、和文件管控要求，以耕地数量、质量、生态“三位一体”保护为目标，坚决遏制耕地“非农化”、严格管控“非粮化”。耕地中需特殊保护的永久基本农田遵循永久基本农田保护红线中的管控要求进行管理。实施测土配方施肥，加快土壤熟化提质。开展退化耕地综合治理，深化土壤污染综合防治，积极推进耕地提质改造。



3.1 落实三条控制线

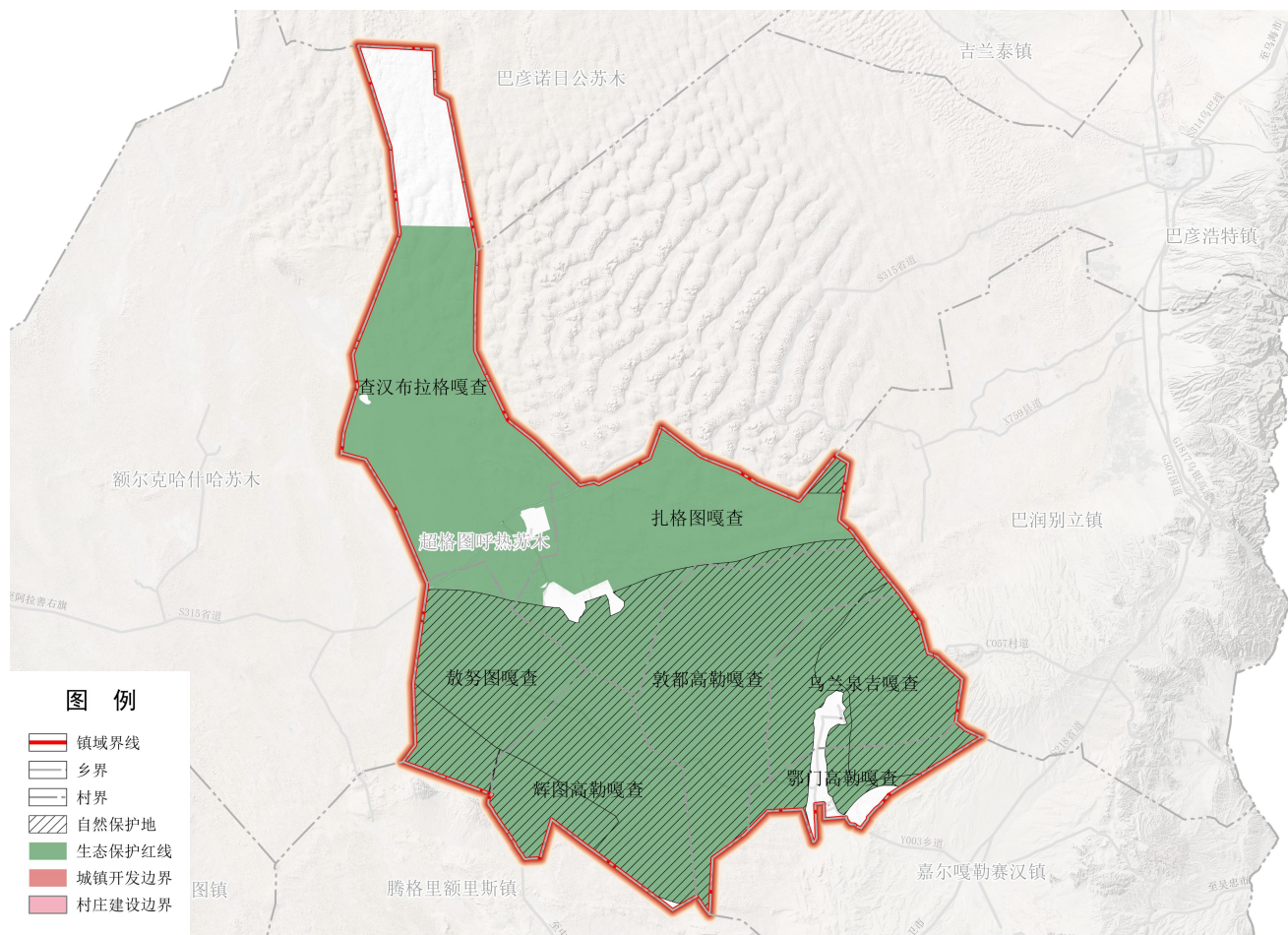
3.1.2 严守生态保护红线

■ 严格落实生态保护红线

划定并严守生态保护红线。落实上级生态保护红线划定成果，将保护图斑落实到具体地块。规划期间，**确保超格图呼热苏木生态保护红线面积不低于391905.77公顷。**

■ 生态保护红线管控

严格落实国家、省级、市级生态保护红线管理要求。生态保护红线一经划定，未经批准，严禁擅自调整，必须确保保护性质不转换，生态功能不降低，空间面积不减少，管理责任不改变。



3.1 落实三条控制线

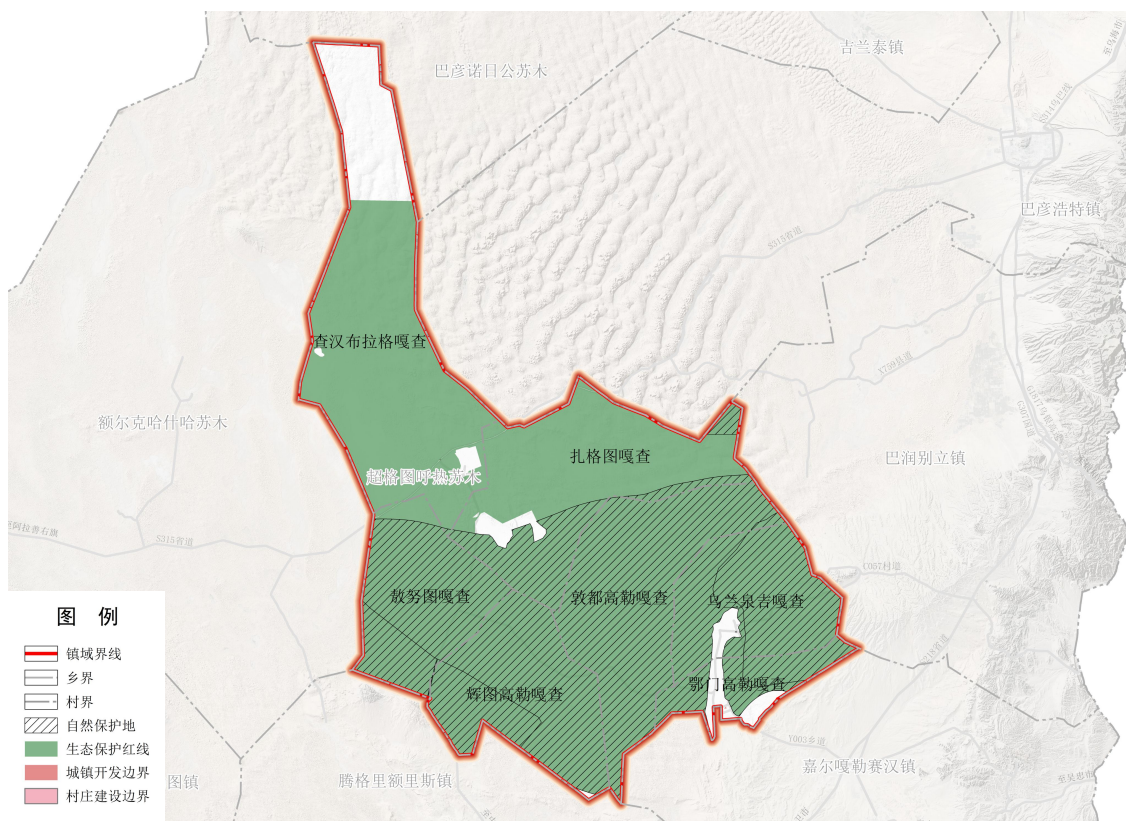
3.1.3 严控城镇开发边界

■ 严格落实城镇开发边界

超格图呼热苏木城镇开发边界面积为5.57公顷，苏木驻地的建设用地面积110.53公顷。

■ 城镇开发边界管控

在城镇开发边界内建设，实行“详细规划+规划许可”的管理方式，并加强与水体保护线、绿地系统线、基础设施建设控制线、历史文化保护线的协同管控。城镇开发边界外不得进行城镇集中建设，不得设立各类开发区，严格控制政府投资的城镇基础设施资金投入。城镇开发边界外允许交通、基础设施及其他线性工程，军事及安全保密、宗教、殡葬、综合防灾减灾、战略储备等特殊建设项目，郊野公园、风景游览设施的配套服务设施，直接为乡村振兴战略服务的建设项目，以及其他必要的服务设施和城镇民生保障项目。城镇开发边界外的村庄建设、独立选址的点状和线性工程项目，应符合有关国土空间规划和用途管制要求。



3.2 国土空间开发保护总体格局

落实主体功能战略，考虑生态保护与修复要求、粮食安全底线等，确定城镇集聚发展的总体思路，构建 **“一心辐射两点、两轴串联内外、三区共同发展”** 的超格图呼热苏木国土空间保护与开发总体格局。

“一心”：以苏木驻地形成综合服务中心。强化核心区的经济规模和人口规模，提升服务功能，加强内部村落发展，提高区域辐射力。

“两轴”：即重要交通轴和重点发展轴。

重要交通轴：起点为巴彦浩特镇至甘肃武威市的S315和起点为长流水至中卫市的S218是超格图呼热苏木的主要对外交通。

重点发展轴：以Y016为主串联承庆寺与苏木驻地的综合服务中心，向游者展现地方独有文化魅力的同时，带动苏木的文化旅游经济发展。

“三区”：即农牧生产空间、生态保护空间、城乡建设空间。

农牧生产空间：位于镇域北部、西南部的天然牧草地形成的牧业发展区及部分耕地。

生态保护空间：位于镇域中部的集中的生态空间区域。

城乡建设空间：位于镇域南部的苏木驻地的综合建设发展区。



3.3 国土空间规划分区

① 生态保护区

主要包括生态红线，该区域生态系统具有重要的水土保持、水源涵养、生物多样性维护、防风固沙生态服务功能或有土地沙化、水土流失敏感脆弱特征，必须强制性严格保护。

② 生态控制区

生态控制区指包括生态保育区、生态修复区、生态保留区，生态控制区内原则上限制各类新增加的开发建设行为以及种植、养殖活动，不得擅自改变地形地貌及其他自然生态环境原有状态，超格图呼热苏木涉及生态控制区中的生态保育区、生态修复区。

③ 乡村发展区

主要包括居民生产生活区、民俗文化体验区、高端畜牧业养殖基地、生态研学拓展基地、沙漠旅游探险基地、乡村振兴综合产业园以及各类基础配套设施的用地。



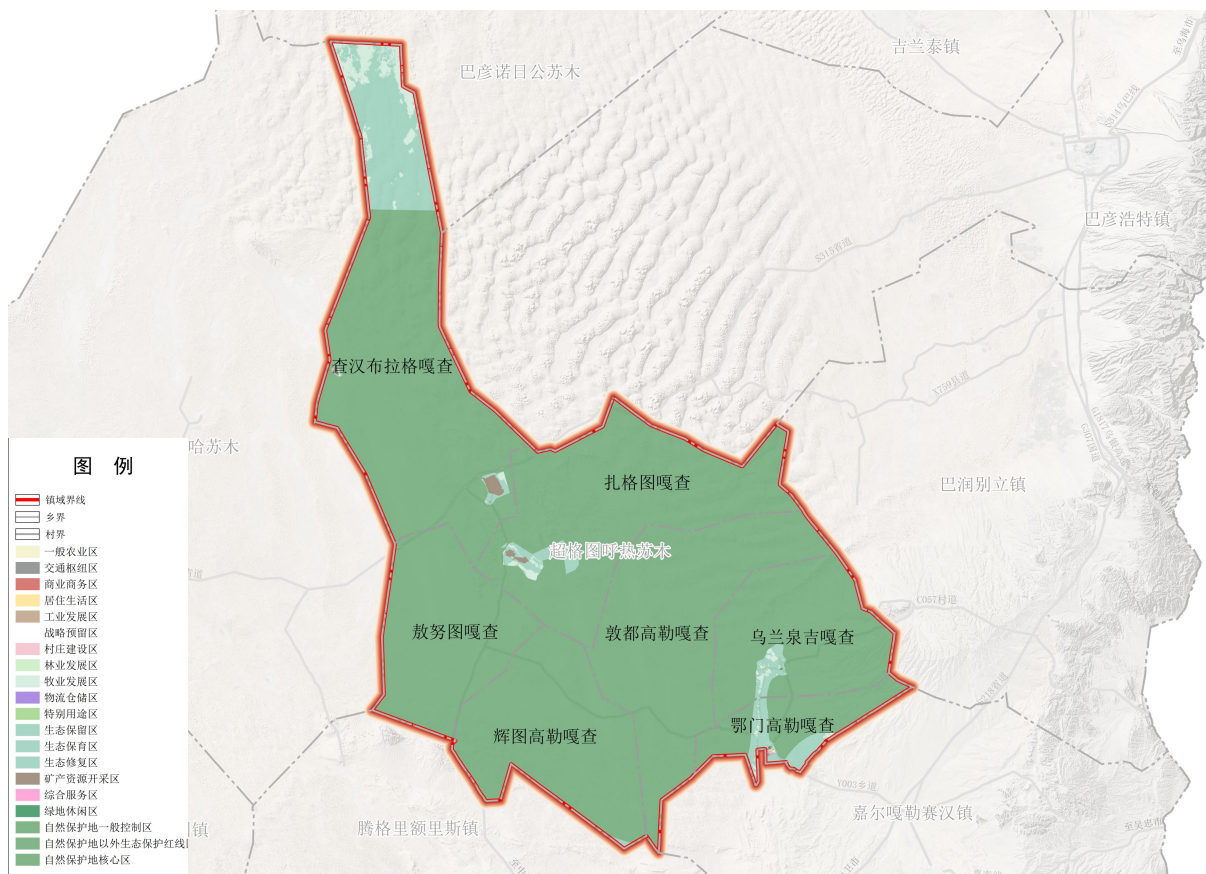
3.3 国土空间规划分区

④ 城镇发展区

主要包括城镇集中开发建设并可满足城镇生产生活需要的区域，城镇开发边界内控制各类建设空间用地比例，促进城乡融合和低效建设用地的再开发。

⑤ 能源资源发展区

指为适应重大能源安全与矿业发展的重要陆域采矿区、战略性矿产储备区等地区，本区域应该严格执行国土空间用途管制制度，严格矿产资源开采规划准入管理，严禁在饮用水源保护区、自然保护地等环境敏感区、重要生态功能保护区内开发利用矿产资源。



04

自然资源保护与利用

CONSERVATION OF NATURAL RESOURCES

4.1 耕地资源

4.2 水资源和湿地资源

4.3 林草资源

4.4 沙地资源

4.5 矿产资源



4.1 耕地资源

“数量不减、质量不降、布局稳定”

■ 耕地资源管控与利用目标

(1) 明确耕地保护目标，优化耕地布局

(2) 强化耕地资源管控与利用目标

① 储备耕地后备资源，落实耕地占补平衡

② 加强中低产田改造，提升耕地质量

③ 划定永久基本农田储备区

规划至2035年，超格图呼热苏木耕地保有量不低于214.86公顷。



4.2 水资源和湿地资源

■ 水资源

水资源保护与利用目标

以可持续发展为主要目标，积极开发利用水资源和实行全面节约用水，缓解极度缺水危机，破解地方发展困局。以依法治水及科学管水为原则进行综合治理，兼顾保护与发展诉求，加强供水与用水管理，以水资源高效利用支撑和倒逼高质量发展，实现水资源的保护与高效利用。

水资源管控

加强水资源管理，严格控制用水总量。落实“以水定城、以水定地、以水定人、以水定产”原则，实行最严格的水资源管理制度。结合本地水资源承载能力，优先保障生活用水，坚持农业用水负增长、工业用水零增长、生态用水适度增长，合理确定和控制用水总量。

加强水源地保护，提高水资源保障能力。对集中式饮用水源地划分保护区，严格保护饮用水源保护区。坚持以防为主、防治结合，制定保护措施。

合理配置水资源，优化用水结构。坚持以水资源合理配置为中心，以农业节水为重点，确保生活用水，充分利用中水、雨水等非常规水源。

■ 湿地资源

湿地资源利用和湿地保护目标管控

落实湿地保护目标，积极推进合理利用，严格限制建设项目占用湿地，严禁开垦排干湿地、永久性截断湿地水源等破坏湿地及其生态功能的的活动。

湿地资源管控

保护历史水网格局，增补部分人工湿地。将生态措施与闸门、泵站等新扩建工程措施相结合，使河流、湖库、湿地勾联成网，构建连通循环、全流域贯通的水网体系，实现水系循环、活水提质、丰枯互补、优化调度。

禁止侵占自然湿地等水源涵养生态空间。采取水源涵养、水土保持、生态修复、生态补水等措施，维持河湖的基本生态流量（水量），提高水体的自然净化能力，维护河湖生态平衡。

4.3 林草资源

林地资源保护与利用目标

以防护林建设为重点，推进退耕还林，开展国土绿化、防沙治沙工程，开展封沙育林、飞播造林、退化林地修复，建设以沙漠锁边林为主的防风固沙林体系和防风防沙生态林带，加大森林保护和培育力度。推行“双碳战略”，结合阿拉善左旗和超格图呼热苏木林地资源，实施林下生态养殖模式，实现“双碳”目标下的可持续性养殖。

草地资源保护与利用目标

以草原退化沙化治理为重点，开展重点生态功能区生态修复治理工程，推进国家草原自然公园等自然保护地建设，严格对一般草原和基本草原的管控，防止草原退化沙化，推进退耕还草、退牧还草。

4.4 沙地资源

沙地资源保护与利用目标

以沙产业发展和构建防风固沙林草带为主要措施对沙漠资源进行开发保护，构建光伏治沙和沙地田、草、林体系景观模式，建立沙漠绿洲及防护林，完善沙漠边界防护网，强点扩线提面，逐步削减土地沙漠化进程，提升区域生态环境承载能力，实现开发与保护共赢局面。

4.5 矿产资源

矿产资源保护与利用目标

综合考虑矿产资源供需形势、国家产业政策及资源环境承载能力，为实现矿产资源开发利用在区域上的合理配置，促进区域经济协调发展和生态环境保护，进行矿产资源开发与保护区域布局。超格图呼热的主要矿产为盐田矿的采取，结合光能、风能等清洁能源的，保障矿产资源的绿色、可持续开发利用。

05

镇村统筹发展

COORDINATED DEVELOPMENT

5.1 镇村体系

5.2 产业发展与布局

5.3 旅游发展规划



5.1 镇村体系

构建“三级两类”的镇村体系，助力乡村振兴

■ 三级

苏木行政区

超格图呼热苏木驻地于鄂门高勒嘎查，以苏木驻地现有基础设施和自然资源为依托，推动苏木草原畜牧业、生态沙产业，文化旅游业高质量发展。苏木驻地公共设施的服务对象主要为全镇域的居民。

中心村

中心村1个，为辉图高勒嘎查，位于超格图呼热苏木中部，与中心镇区及各基层村交通方便，公共服务设施相对完善，有一定集贸基础的村庄，主要服务周边村庄。

基层村

基层村5个，包括敖努图嘎查、扎格图嘎查、敦都高勒嘎查、查汉布拉格嘎查、乌兰泉吉嘎查，是辖区生活聚集和生活服务中心。

■ 两类

城郊融合类

城郊融合类为鄂门高勒嘎查。综合考虑产业化、城镇化和村庄自身发展需要，加快城乡产业融合发展、基础设施互联互通、公共服务共建共享，在形态上保留现有村庄空间形态和风貌特色，打造成为城镇后花园。

其他类

主要包括乌兰泉吉嘎查、敦都高勒嘎查、辉图高勒嘎查、扎格图嘎查、敖努图嘎查、查汉布拉格嘎查。



5.2 产业发展与布局

根据区域经济发展需要，结合超格图呼热苏木产业发展布局现状及未来发展趋势，规划超格图呼热苏木未来产业空间形成“**一核四区、多点辐射**”的产业空间结构。

一核

以苏木驻地（鄂门高勒嘎查）为中心的政治、经济、文化中心。

四区

新能源发展区：依托超格图呼热苏木丰富的光能、风能资源，打造腾格里沙漠新能源产业区，构建新的产业链体系。

特色种植区：依托现有自然资源，创建种植示范基地，引导企业、农牧民参与梭梭、花棒的种植以及苜蓿的人工接种，不断提升沙产业种植的生态效益、经济效益。

特色养殖区：依托环境资源优势、交通区位优势，持续挖掘畜产品深加工，实现智慧畜牧业，形成适度养殖业发展规模，建立大数据平台，绿色农畜产品质量溯源体系，延伸产业链。

旅游观光区：依托腾格里沙漠等核心旅游资源，以沙漠汽车越野为特色，结合阿拉善英雄会，月亮湖景区、九湖源景区、度假康养村等生态旅游项目，充分发挥超格图呼热文化资源和自然资源优势，贯彻“旅游+”的全域旅游发展路径，实现乡村旅游+农村纯牧业，旅游+文化体育产业，旅游+生态沙产业等多产业融合的全域旅游发展。

多点

以新能源发展区、沙漠越野运动区、休闲观光旅游区、高端畜牧业养殖基地、生态研学拓展基地、沙漠徒步探险基地、乡村振兴产业综合园区、沙产业区等主要产业方向多点共同发展，辐射带动其他区域。

5.3 旅游发展规划

打造“12234”的旅游发展格局

“1”：一个名人——仓央嘉措

“2”：两寺——昭化寺、承庆寺

“2”：两湖——月亮湖、诺尔图湖

“3”：三个休闲体验区

鄂门高勒历史文化-健康养生民俗体验区

乌兰泉吉蒙古扁桃-万亩林生态观光体验区

沙漠休闲越野自驾游体验区

“4”：四条精品旅游路线

明长城遗址-贺兰山虎克之路-昭化寺—承庆寺-诺尔图湖-月亮湖

额里森达来景区-昭化寺-承庆寺-诺尔图湖—月亮湖-定远营

九湖源-诺尔图湖-承庆寺-昭化寺-额里森达来景区

梦想沙漠主题公园-承庆寺-诺尔图湖—昭化寺-广宗寺



06

完善韧性高效的支撑体系

IMPROVE THE SUPPORT SYSTEM

6.1 加强综合交通服务水平

6.2 建立安全韧性基础设施网络

6.3 构建均衡服务体系



6.1 加强综合交通服务水平

强化对外交通功能

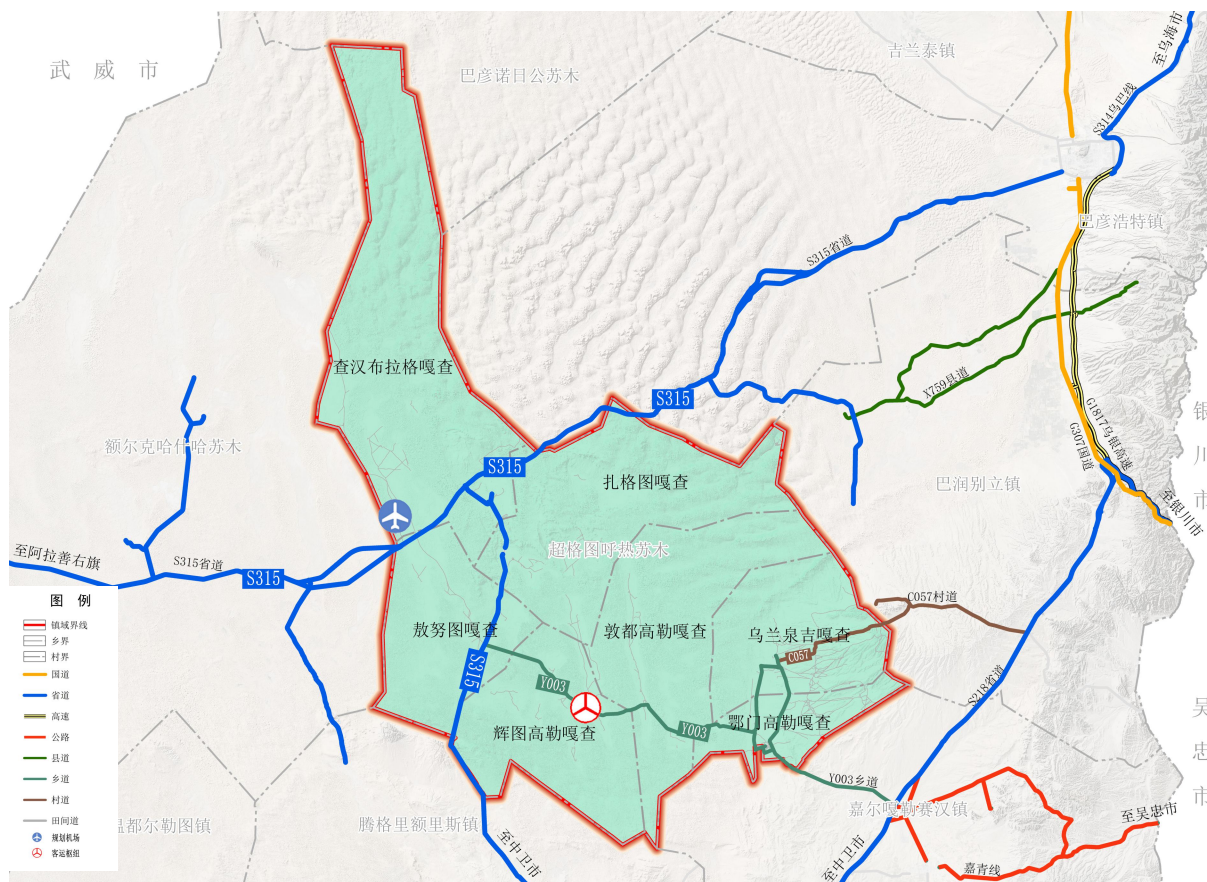
以现有S315省道和S218省道为主，形成对外交通主要线路网；于查汉布拉格嘎查新建服务区，与辉图高勒嘎查驿站形成超格图呼热苏木主要对外交通枢纽。

完善对内交通网络

规划于苏木驻地形成“两横、一纵、一环”的交通网络体系，提升内畅外联水平，推动鄂门高勒嘎查形成网络完善、便捷高效、绿色低碳的现代化综合交通枢纽。

提升农村客货物流水平

构建镇域范围内骨架交通体系，便捷联系各行政村，加快推进“快递进村”，完善货运物流的末端服务功能，促进城镇主要村庄一体化发展的30分钟通勤圈。至2035年达到全镇村村通三级以上公路的目标。



6.2 建立安全韧性基础设施网络

■ 优化公用设施基础网络



给水工程

超格图呼热苏木镇区现状有自来水给水系统，水源为地下水，水质良好，地下水蕴藏较丰富，现有水源能满足规划建成区自来水用水量需求。通过加压泵站向规划建成区供水。



燃气工程

规划以天然气为主，液化石油气为辅。主要供气对象为：居民用户、商业用户、工业用户、适量燃气采暖。规划在乌兰泉吉嘎查新建一座燃气门站。规划期内，集镇采用人工液化气、LNG液化天然气。



排水工程

新建镇区严格实行雨、污分流制系统，旧镇区合流系统逐步改造为雨、污分流制系统，完善雨水系统。到2035年，超格图呼热苏木污水经管道排放率达到95%，污水处理率达90%。



环卫工程

遵循“减量化、资源化”的原则，采用“户分类—村收集—镇转运处理”垃圾收运处理模式，结合环卫站规划日处理能力，规划在苏木驻地设置垃圾中转站1处，周边应有不小于3米的绿化隔离带。



电力工程

超格图呼热苏木面积大且牧民居住分散，规划将满足电力建设需求的建设电力网覆盖，并配套建设供电所、变电站和转换站。不满足通网电的基本条件的，将新建或已经建设的电力网附近部分牧户接入电网，其他牧户以升级现状的风光发电设备为主，发电设备均升级到2000瓦，并定期维护风光发电设备保证牧民的电力使用需求。



网络通讯

规划在敦都高勒嘎查配建一处电信局所，保其余保留联通公司、移动通讯公司在镇域内的现有移动通信基站，辖区内信号覆盖率达100%。随着移动通信的发展，保障新增加的移动通信基站的建设，不单独供地。

6.2 建立安全韧性基础设施网络

■ 构建坚韧稳固的城镇安全体系



抗震避灾

超格图呼热苏木人民政府办公室作为震灾时的临时抗震指挥中心，苏木驻地周边的公园绿地、广场及外围田野等开阔空间作为避震场地。疏散半径 300—500 米，人均避震的面积不小于 3 平方米。



防洪排涝

超格图呼热苏木防洪标准按 10 年一遇设防。采取综合措施，增强苏木防涝能力。



人防工程

服务平时功能，保障战时功能，城镇地下空间开发项目应考虑战时防护的需要，满足人防工程相应标准，并做好平战转换规划。规划建立以人防指挥中心、疏散通道、地下人防片、地下医疗救护工程和专业队及地下掩蔽工程组成的城镇人防工程体系。



消防工程

规划坚持“预防为主、防消结合”的消防工作方针和“科学合理、技术先进、经济适用”的规划原则，达到“优化消防安全布局，构建消防站布点合理、消防基础设施完善、消防技术装备精良、消防信息化先进、灭火救援组织健全的消防安全保障体系”的消防规划总体目标。



地质灾害防治

健全和完善苏木、嘎查两级地质灾害群测群防网络体系，进行地质灾害评估和地基稳定性评价，对地面塌陷区进行预测，塌陷危险性高的区域内避免布置重要工程设施。“双评价”划定的地质灾害极高易发区内，应避免各类新建工程。

6.3 构建均衡服务体系

苏木居住组团内按“15分钟层级、5-10分钟层级”两级级设施分级体系；15分钟生活圈是打造社区生活的基本单元，在15分钟步行可达范围内，配备生活所需的基本服务功能与公共活动空间，形成安全、友好、舒适的社会基本生活平台。



文化科技设施

苏木驻地完善文化娱乐设施用地，包括老年活动中心、儿童活动中心、农民培训中心等内容，建筑面积100—200㎡。建设小型图书馆，建设科技服务点；同时设健身场地1处，满足居民健身需求。



医疗保健设施

按苏木驻地、中心村、基层村三级设置。各中心村及基层村结合现状“一村一室”条件，进行提升或改造，确保各村卫生室建筑面积不小于60平方米。建设超格图呼热苏木规划医疗设施用地1处。



商业服务设施

商业服务用地按苏木驻地、中心村、基层村三级设置。镇区规划集贸市场、生产资料市场、超市，便利店等。各中心村根据实际情况，结合现状商业网点完善小型农副产品市场、超市，便利店等。



社会保障设施规划

在鄂门高勒嘎查与乌兰泉吉嘎查规划社会福利用地两处，社会福利用地为老年人、儿童、残疾人的活动场地，中心镇区规划建设老年看护中心和留守儿童中心。

07

国土综合整治和生态修复

COMPREHENSIVE LAND CONSOLIDATION AND ECOLOGICAL RESTORATION

7.1 全域国土综合整治

7.2 生态空间修复



7.1 全域国土综合整治

农用地整治

大力建设高标准农田建设。
建设牧区人工饲草料基地。
农田生态治理、修复土壤环境



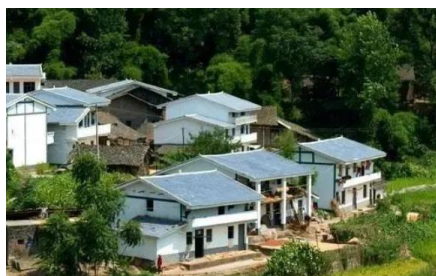
低效建设用地综合整治

加强全域存量建设用地统筹。
农村居民点布局优化。



农村建设用地整治

农村建设用地集约利用。
农村农场环境综合整治。



7.2 生态空间修复



08

保障机制

GUARANTEE MECHANISM

8.1 明确规划传导落实

8.2 近期实施机制

8.3 体检评估机制



8.1 明确规划传导落实



8.2 近期实施机制

近期建设核心：认清城镇发展现状问题、明确解决措施。

梳理现状土地资源	梳理规划体系	确定近期项目
宏观把控现状建设用地存量，统计现状废弃地，盘活土地存量。引领全苏木建设用地指标分配，提高土地利用效率。	明确重点城镇及村庄整治目标，完善重点区域设施配套，合理引导人口流动，改善居民生活水平，提高城镇化进程。	确定近期重点发展项目，合理评估近期项目的可实施性及建设成本，预期未来建设成效。

8.3 体检评估机制

**“一张图”
信息管理和实施监督
系统**

建设国土空间规划编制、审批、实施、监测、评估、预警以及公众服务的基础信息平台，为国土空间精细化治理提供支撑。

**一年一体检
五年一评估**

建立公开、透明、制度化的动态维护机制，根据规划实施体检评估结果进行动态维护。

公示方式

阿拉善左旗超格图呼热苏木人民政府网站

<https://www.alszq.gov.cn/col/col4459/index.html>

公众意见提交途径

电子邮箱：azqcsn@163.com

邮寄地址：阿拉善左旗超格图呼热苏木人民政府

邮编：750313

电话：17647592503